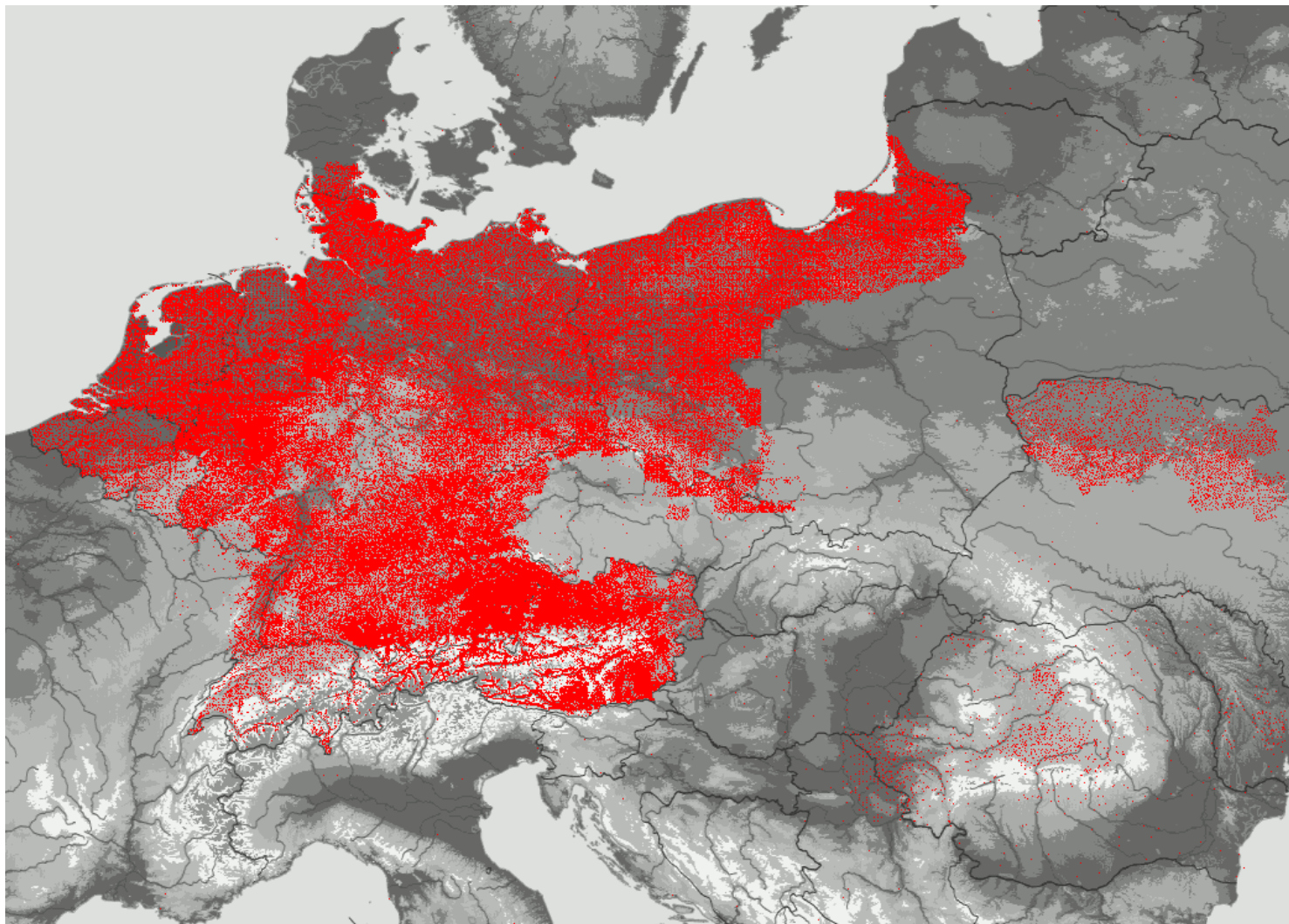




## **GOV: Das historisch genealogische Ortsverzeichnis**

**Ein Mitmach-Projekt  
des  
Vereins für Computergenealogie e.V.  
<http://gov.genealogy.net>**

## Orte im Genealogischen Ortsverzeichnis (GOV)



## Der Anfang

D:\doku\Compgen\gov2west\GOV2.EXE

Datei Bearbeiten Ansicht Suchen Notizen

TER	PLZNEU	Ort_Zusatz
*NW	33602	<Bielefeld>
*NW		<Bielefeld>, Bocholt
*NW		<Bielefeld>, Lippetal
*NW		<Birkemeyer>, Bielefeld
*NW	33739	<Blackenfeld>, Bielefeld
*NW		<Bockschatz>, Bielefeld
*NW		<Bohnenkamp>, Bielefeld
*NW		<Bollbrinker>, Bielefeld
*NW		<Brackwede>, Bielefeld

ORT: Bielefeld \_\_\_\_\_  
ZUSATZ: \_\_\_\_\_

ST: D\_\_ TER: NW\_\_ KOORD: ±bbmm±llmm  
LOC: J042GA TK25: 3917

Kennzahlen: PLZALT: W4800\_ PLZNEU: 33602\_ GESCHL: 05711000\_

Datensätze neu eingeben, löschen oder editieren

## Startseite Benutzeransicht

GOV :: Suche - Mozilla Firefox

http://gov.genealogy.net/

**Verein für Computergenealogie**

**genealogy.net**  
genealogienetz.de

Home GenWiki News Regional **Datenbanken** DigiBib Software Mailinglisten Forum Vereine Links Hilfen/FAQs  
Gedbas FOKO GOV OFBs Adressbücher Familienanzeigen Totenzettel Fotostudios Vereinsdatenbanken Literatur

### Das Genealogische Orts-Verzeichnis

**Suche nach einem Namen**

→ [Suche](#)  
→ [Sprache auswählen](#)  
→ [Hilfe](#)  
→ [Login](#)  
→ [Expertenansicht](#)

Ortsname:

gehört zu:

gesuchter Ortsname:

Fertig

## Hilfeseite im GenWiki

GOV - GenWiki - Mozilla Firefox

http://wiki-de.genealogy.net/GOV

GOV - GenWiki

Home GenWiki News Regional Datenbanken DigiBib Software Mailinglisten Forum Vereine Links Hilfen/FAQs

Gedbas FOKO GOV OFBs Adressbücher Familienanzeigen Totenzettel Fotostudios Vereinsdatenbanken Literatur

GenWiki

genealogy.net  
genealogienetz.de

Suche im

Anmelden

Seite Diskussion Quelltext betrachten Versionen/Autoren

**GOV**

In diesem Artikel finden Sie allgemeine Informationen über **GOV** - das genealogische Ortsverzeichnis. Sie können von hier aus auch direkt zum [Projektbereich](#) oder zur [GOV-Datenbank](#) gehen.

http://www.innweb.at/map/

## Projektseite im GenWiki


# GOV/Projekt

---

< GOV

Das GOV-Projekt ist so offen angelegt, dass jeder Interessierte mitarbeiten kann. In den folgenden Artikeln finden Sie detaillierte Informationen, wie Daten in GOV eingegeben werden können.

Bearbeiter tragen sich auf der jeweiligen Unterseite von [GOV-Datenerfassungen](#) für den Bereich ein, den sie bearbeiten möchten.

Für die Projektmitarbeiter gibt es eine interne Mailingliste, an der jeder, der bei der Bearbeitung von Ortsdaten mithelfen möchte, teilnehmen kann (<http://list.genealogy.net/mm/listinfo/gov-develop>  ).

## Stufen der Bearbeitung

- **Ersterfassung**
  - ▶ Ort: Koordinaten, Region, Postleitzahl
  - ▶ Strukturen zum Erfassungszeitpunkt
- **Maschinelle Zuordnung**
  - ▶ Zuordnung von Orten zu Kreisen, Gemeinden
- **Historie mit amtlichen Unterlagen**
  - ▶ Gemeinde, Ortsteil, Siedlung
  - ▶ Kirche, Kirchspiel
- **Kirchliche Zugehörigkeiten**
  - ▶ Ort, Kirchspiel, Kirche

## Datenerfassungen

### GOV-Datenerfassungen

---

(Bitte weiter aktualisieren/ändern/ausbauen und versuchen Verantwortliche für übergeordnete Einheiten zu finden)

Die Unterteilungen sollten dabei bis auf Kreisebene runtergehen.

Pro Kreis sollte dann ein Verantwortlicher gefunden werden, der diesen koordiniert.

Deutschland (heute)

---

#### Verwaltungsgliederung

- GOV-Daten Baden-Württemberg
- GOV-Daten Bayern
- GOV-Daten Berlin/Brandenburg

<http://wiki-de.genealogy.net/GOV/Datenerfassungen>



## Inhalt Datenerfassungsseite

- **Stand allgemein**
  - ▶ **Beschreibung des Vorgehens**
- **Hilfsmittel**
  - ▶ **amtliche Verzeichnisse der Länderstatistik**
  - ▶ **Landkarten (digitale), z.B. Top 50**
  - ▶ **Regionalliteratur**
- **Verwaltungsgliederung**
  - ▶ **Stand je Region, z.B. je Bezirk, Kreis, kreisfreie Städte**
- **[http://wiki-de.genealogy.net/GOV-Daten\\_Sachsen-Anhalt](http://wiki-de.genealogy.net/GOV-Daten_Sachsen-Anhalt)**

## Inhalte des Verzeichnisses

- **Orte**
  - ▶ **Stadt, Dorf, Vorwerk, Bahnhof, Siedlung,...**
- **kirchliche Verwaltung**
  - ▶ **Kirchspiel, Kirche, Kirchenkreis, Bistum,...**
- **staatliche Verwaltung**
  - ▶ **Bundesland, Regierungsbezirk, Kreis, Gemeinde**
  - ▶ **Verwaltungsgemeinschaften, Ämter, Verbandsgemeinden**
- **Gerichtsbarkeit**
  - ▶ **Amtsgericht, Landgericht, Vogtei,...**

## Einträge (Objekte)

- **Eigenschaften**

- ▶ **geographische Lage (Koordinaten)**
- ▶ **Namen in verschiedenen Sprachen**
- ▶ **Namensänderungen**
- ▶ **Einwohnerzahlen, Postleitzahlen**

- **Zugehörigkeiten**

- ▶ **Gebietskörperschaften**  
**Gemeinde zu Kreis zu Regierungsbezirk zu Bundesland**
- ▶ **Verwaltung: Gemeinde zu Amt**
- ▶ **kirchlich: Kirche zu Kirchspiel zu Kirchenkreis zu Diözese...**

## Beschreibungssprache Quicktext (Auszug)

- liegt bei *Position*
  - liegt bei 52.2158°N 8.8278°O 48m
- **Datumszusätze**
  - ab *Datum* bis *Datum*
- heißt *Datum Sprachcode Name*
- ist *Datum Objekt-Typ*
- hat *Datum Einwohner Zahl*
- hat *Datum PLZ Postleitzahl*

<http://wiki-de.genealogy.net/GOV/Quicktext>

## Anmeldung zum Bearbeiten

<ul style="list-style-type: none"><li>→ <a href="#">Suche</a></li><li>→ <a href="#">Sprache auswählen</a></li><li>→ <a href="#">Hilfe</a></li><li>→ <b><a href="#">Login</a></b></li><li>→ <a href="#">Expertenansicht</a></li></ul>	<h3>Suche nach einem Namen</h3> <p>Ortsname: <input type="text"/></p> <p><input type="button" value="Suche"/></p>
--	---

### Login

Benutzername:

Paßwort:

Anmeldung neue Benutzer:  
<http://wiki-de.genealogy.net>



## Expertenansicht nach Anmeldung

### Das Genealogische Orts-Verzeichnis

Angemeldet als Peter Lingnau

#### Das Genealogische Orts-Verzeichnis

---

- [Suche](#)
- [Abmelden](#)
- [Sprache auswählen](#)
- [Letzte Änderungen](#)
- [GOV-Objekte ohne übergeordnetes Objekt](#)

## Beispiel für Quicktext (Bielefeld)

adm\_135711

gehört ab 1878-10-01 zu adm\_369057 sagt source\_301236,

hat 1995 Einwohner 324066 sagt source\_284814,

hat 1944 PLZ 21 sagt source\_290483,

hat ab 1961 bis 1993 PLZ W4800,

hat ab 1993 PLZ 33501–33739,

heißt (auf deu) **Bielefeld**,


ist ab 1816 bis 1878-09-30 (auf deu) Stadt (Siedlung),

ist ab 1878-10-01 (auf deu) kreisfreie Stadt;

Live-Vorführung:

[http://gov.genealogy.net/ShowObject.do?id=adm\\_135711](http://gov.genealogy.net/ShowObject.do?id=adm_135711)

# Verwaltungsreformen



**VERZEICHNISSE**

**Verzeichnis**

**Sachsen-Anhalt  
nach der  
Kreisgebietsreform  
am 1. 7. 2007**

Verzeichnis der Gebietsstruktur

Bestellnummer:  
2V010



SACHSEN-ANHALT

## Änderungsübersicht

Kreisfreie Stadt/ Landkreis	Kreisstruktur ab 1.7.2007		Kreisstruktur bis 30.06.2007	
	Gemeinden am 1.12.2006	Fläche am 31.12.2005 in km <sup>2</sup>	Kreisfreie Stadt/ Landkreis	Gemeinden am 1.12.2006
Börde	117	2 366	Bördekreis	36
			Ohrekreis	81
Burgenland	120	1 414	Burgenlandkreis	87
			Weißenfels	33
Harz	77	2 104	Halberstadt	21
			Quedlinburg	25
			Wernigerode	30

<http://www.statistik.sachsen-anhalt.de>



## Historische Strukturen

# Blankenburg (Harz)

### Namen

- Blankenburg (Harz) (deu)

### Typ

- Stadt

### Verwaltungsgliederung

**Blankenburg (Harz)** gehört (im Zeitraum ... - ...) zu

- [Blankenburg](#) (- 1950) (Landkreis)
- [Aschersleben, Quedlinburg](#) (1950 - 1952)  
(Landkreis)
- [Harz](#) (2007-07-01 -) (Landkreis)
- [Blankenburg](#) (1994 -) (Verwaltungsgemeinschaft)
- [Grafschaft Wernigerode, Wernigerode](#) (1952 -  
2007-06-30) (Landkreis)

### Geographische Informationen

Breite / Länge /



# Aufarbeitung von Quellen

GLXPOM - ABBYY FineReader 7.0 Professional Edition - [242]

Datei Bearbeiten Anzeigen Stapel Bild Verarbeiten Extras Fenster Hilfe

Deutsch

**Stapel** Bild Text

242 243 244 245

## Alphabetisches Verzeichnis der Gemeindeeinheiten und Wohnplätze der Provinz Pommern.

Die fettgedruckte Ziffer ist die Nummer des Kreises, die gewöhnliche die Nummer der Gemeindeeinheit.  
Ferner bedeuten: St = Stadtgemeinde, St\* = Stadtfreie, L = Landgemeinde, G = Gutbezirk

<p>3. <b>Malbeck</b> . . . 15. 88 St</p> <p>Malgraben . . . 19.145 St</p> <p>Malzow . . . 25. 67 St</p> <p>Malzow, Nieder . . . 20.147 G</p> <p>Malzow, Ober . . . 20.148 G</p> <p>Abbau an der Randow . . . 19.125 St</p> <p>— (b. Sydowsaus) . . . 19. 71 St</p> <p>Abdeckerei (b. Bütow) . . . 4. 1 St</p> <p>Miltow . . . 13. 78 St</p> <p>Miltow . . . 22.121 St</p> <p>Miltow . . . 11. 4 St</p> <p>— . . . 11. 48 St</p> <p>— . . . 11. 48 St</p> <p>— . . . 25. 5 St</p> <p>Miltowitz . . . 25. 45 St</p> <p>Miltowitz . . . 16. 43 St</p> <p>Miltowitz . . . 2. 74 St</p> <p>— . . . 3. 1 St</p> <p>— . . . 3. 37 St</p> <p>— . . . 16. 3 St</p> <p>— . . . 25. 1 St</p> <p>Miltowitz . . . 8. 84 St</p> <p>Miltowitz . . . 22. 88 St</p> <p>Miltowitz . . . 95. 120 St</p>	<p>4. <b>Alt Damersow</b> . . . 25. 91 St</p> <p>— . . . 29. 1 St</p> <p>Altdamm . . . 19. 1 St</p> <p>Alt Damuster . . . 19.129 St</p> <p>— Dargow . . . 13. 2 St</p> <p>— Dingelsteden . . . 23. 88 St</p> <p>— Dirschow . . . 12. 19 St</p> <p>— Draheim . . . 17. 5 St</p> <p>Alte Dampfstraße (b. Weidisch) . . . 22.121 St</p> <p>Subdiger . . . 22.121 St</p> <p>Miltowitz . . . 21. 3 St</p> <p>Miltowitz . . . 21. 3 St</p> <p>Alte Eggen . . . 31. 59 St</p> <p>Alte Glashütte (b. Kamenheide) . . . 19.107 St</p> <p>Altemühle . . . 22. 85 St</p> <p>Alte Mühle (b. GroßDorfow) . . . 15. 86 St</p> <p>— (b. Rappow) . . . 25.171 St</p> <p>— (b. . . . .) . . . . .</p> <p>Wobede . . . 29.325 St</p> <p>Wobede . . . 29.325 St</p> <p>Wobede . . . 25.207 St</p> <p>Miltowitz . . . 8. 82 St</p> <p>Miltowitz . . . 20. 5 St</p> <p>— . . . 20. 88 St</p> <p>Miltowitz . . . 5. 4 St</p> <p>— . . . 7. 44 St</p> <p>— . . . 11. 57 St</p>	<p>5. <b>Alte Siegerow</b> (b. Dargow) . . . 1. 69 St</p> <p>— (b. Goddentow) . . . 15. 85 St</p> <p>— (b. Rebe) . . . 22.107 St</p> <p>— (b. See) . . . . .</p> <p>Jeß . . . 23. 67 St</p> <p>— (b. . . . .) . . . . .</p> <p>Strenow . . . 11.165 St</p> <p>— (b. . . . .) . . . . .</p> <p>Wobede . . . 29.325 St</p> <p>Miltowitz . . . 18. 2 St</p> <p>— Junger . . . 16. 5 St</p> <p>— Kießer . . . 22.104 St</p> <p>— Kießer . . . . .</p> <p>Wobede . . . 29.325 St</p> <p>— Gatzow . . . 5. 5 St</p> <p>— Grape . . . 18. 3 St</p> <p>— Gremmin . . . 21.165 St</p> <p>— Griebenow . . . 3. 39 St</p> <p>— Griebenow . . . 21. 77 St</p> <p>— Griebenow . . . 29. 2 St</p> <p>— Griebenow . . . 29.159 St</p> <p>Miltowitz . . . 31. 5 St</p> <p>Miltowitz . . . 15. 43 St</p> <p>Miltowitz . . . 23. 7 St</p> <p>— . . . 23.141 St</p> <p>Miltowitz . . . 9. 64 St</p> <p>— . . . 14. 67 St</p> <p>— . . . 16. 25 St</p>	<p>6. <b>Kühnigk</b> (b. Griebenow) . . . 17.125 St</p> <p>— (b. Pielburg) . . . 17.126 St</p> <p>— . . . 15.157 St</p> <p>Alte Regentin . . . 19. 43 St</p> <p>— Seeow . . . 25. 12 St</p> <p>— Seeow . . . 10. 30 St</p> <p>— Seeow . . . 21.210 St</p> <p>— Seeow . . . 19.136 St</p> <p>— Seeow . . . 5. 87 St</p> <p>— Seeow . . . 17. 9 St</p> <p>— . . . 17.127 St</p> <p>— Seeow . . . 18. 4 St</p> <p>— Seeow . . . 14. 4 St</p> <p>— Seeow . . . 7.151 St</p> <p>— Seeow . . . 21. 5 St</p> <p>— Seeow . . . 25. 13 St</p> <p>— . . . 25.132 St</p> <p>— Seeow . . . 2.144 St</p> <p>— Seeow . . . 32. 5 St</p> <p>— Seeow . . . 1. 3 St</p> <p>— Seeow . . . 2. 4 St</p> <p>— Seeow . . . . .</p> <p>— Seeow . . . 12. 4 St</p> <p>— . . . 12. 5 St</p> <p>— . . . 21. 6 St</p> <p>— . . . 22. 3 St</p> <p>— . . . 22. 60 St</p> <p>— . . . 29.175 St</p> <p>— . . . 9. 5 St</p>
--	---	--	---

100%

100%

200%

Alt Damersow 25. 91 St  
 — . . . 29. 1 St  
 Altdamm . . . 19. 1 St  
 Alt Damuster . . . 19.129 St  
 — Dargow . . . 13. 2 St

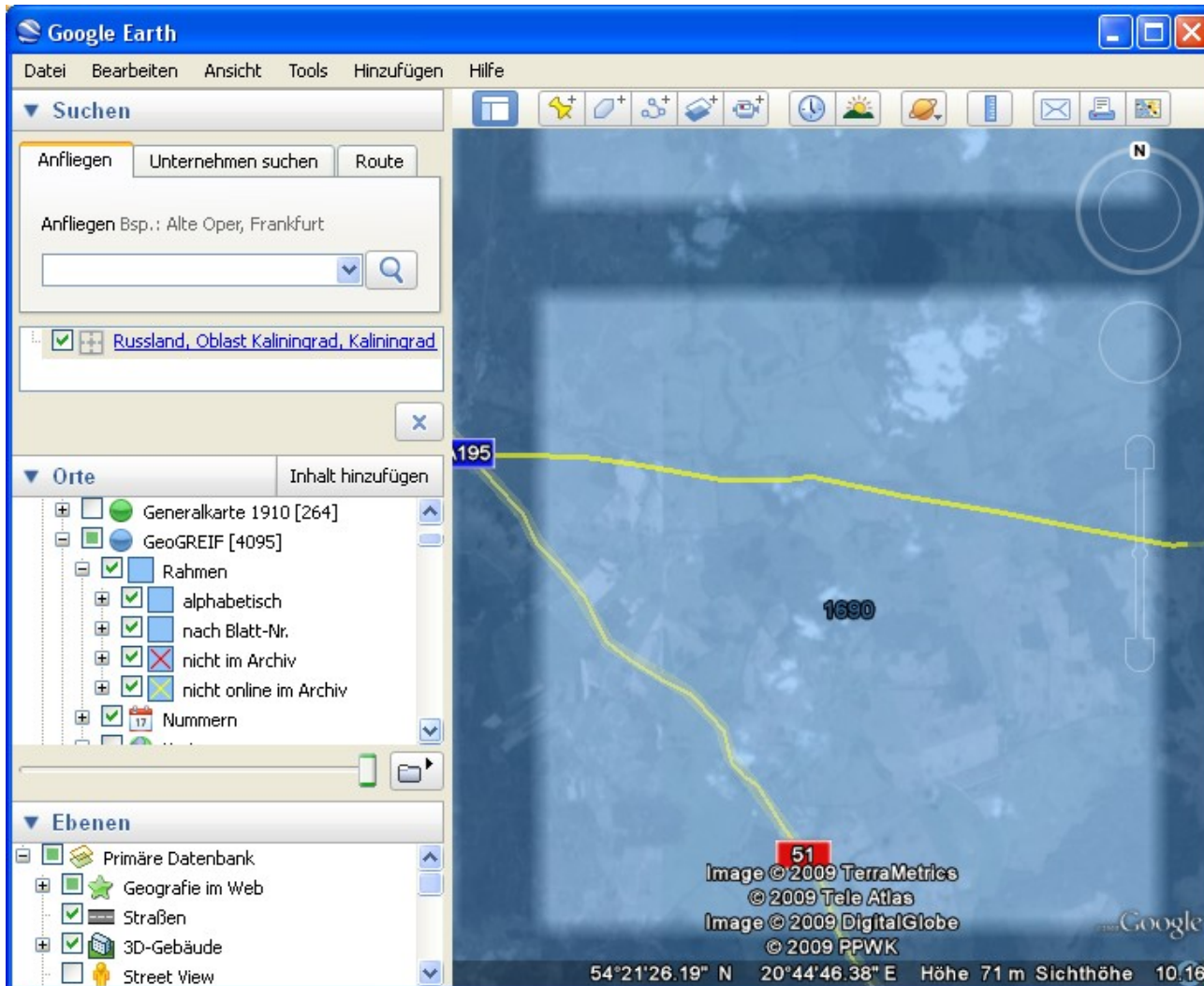
Alt Siegerow (b. Dargow) . . . 1. 69 St  
 — (b. Goddentow) . . . 15. 85 St  
 — (b. Rebe) . . . 22.107 St

Siten: 1/47

## Historische Karten

- **Sammlung historischer Karten zur Anzeige in Google Earth**
  - ▶ **siehe Vortrag von Marco Fischer**
  - ▶ **Einblenden von historischen Karten**
  - ▶ **[http://wiki-de.genealogy.net/Historische\\_Landkarten\\_in\\_GoogleEarth](http://wiki-de.genealogy.net/Historische_Landkarten_in_GoogleEarth)**

## Historische Karten – Suche der passenden Karte



## Historische Karte mit Orten aus GOV

The screenshot shows the Google Earth interface with a historical map of a region in Russia. The 'Suchen' (Search) panel on the left has 'Russland, Oblast Kaliningrad, Kaliningrad' entered. The 'Orte' (Places) panel lists several locations with checkboxes, including '1690 Glommen 1938' which is checked. The 'Ebenen' (Layers) panel shows various map layers like 'Primäre Datenbank', 'Geografie im Web', 'Straßen', '3D-Gebäude', 'Street View', and 'Grenzen und Beschriftungen'. A yellow line is drawn on the map, and a tooltip is displayed over a specific location. The tooltip contains the following text:

**Losie, Lavrovo, Gut Loschen, Loschen, Лаврово, Lawrowo**  
Ort  
<http://gov.genealogy.net/ShowObject.do?id=LOSHENKO04JI>  
Route: [Nach hier](#) - [Von hier](#)

The map shows various place names in German and Russian, such as 'Ellermühle', 'Noiken, Ноикен, Dubki, Дубки', 'rowoe, Borovoe, Gut Rohrmühle, Rohrmühle', 'pallen, Каштановка, Kaschtanowka', 'Losie, Lavrovo, Gut L...', 'Gut Perscheln, Perscheln, Perscheln, Zohlen, Gut Persch...', 'olno, Gut Zohlen', 'Kegelsm...', 'en, Beisleiden'. The status bar at the bottom shows coordinates: 54°21'37.84" N, 20°45'06.75" E, Höhe 73m, Sichthöhe 9.43m.

## Koordinaten bestimmen

Ortsmarke ohne Namen

Łosie, Lavrovo, Gut Loschen, Loschen,

Google Earth - Neu: Ortsmarke

Name:

Breite:

Länge:

## Netzwerkdienste für Ortsverzeichnisse

- **Web Service**
  - ▶ Zugang zu Daten per Programm
- **Geodatenzentrum**
  - ▶ zentraler Geodatenservice der deutschen Landesvermessung
  - ▶ historische deutsche Ortsnamen
  - ▶ <http://www.geodatenzentrum.de>
- **GeoNames geographical database**
  - ▶ <http://www.geonames.org/export/>
- **GOV**
  - ▶ <http://wiki-de.genealogy.net/GOV/Webservice>

## GOV-Webservice (Auszug WSDL)

```
- <wsdl:definitions targetNamespace="http://gov.genealogy.net/ws">
- <wsdl:types>
- <xsd:schema elementFormDefault="qualified" targetNamespace="http://gov.genealogy.net/data">
  <xsd:element name="object" type="gov:object"/>
  <xsd:element name="archive" type="gov:archive"/>
  <xsd:element name="source" type="gov:source"/>
- <xsd:complexType name="GovItem">
  <xsd:sequence/>
  <xsd:attribute name="id" type="xsd:token" use="required"/>
  <xsd:attribute name="last-modification" type="xsd:dateTime" use="optional"/>
  <xsd:attribute name="deprecated" type="xsd:token" use="optional"/>
</xsd:complexType>
- <xsd:complexType name="object">
- <xsd:complexContent>
  - <xsd:extension base="gov:GovItem">
    - <xsd:sequence>
      <xsd:element maxOccurs="1" minOccurs="0" name="position" type="gov:Position"/>
      <xsd:element maxOccurs="unbounded" minOccurs="0" name="external-reference" type="gov:Property"/>
      <xsd:element maxOccurs="unbounded" minOccurs="0" name="url" type="gov:Property"/>
      <xsd:element maxOccurs="unbounded" minOccurs="0" name="name" type="gov:Property"/>
      <xsd:element maxOccurs="unbounded" minOccurs="0" name="type" type="gov:Property"/>
      <xsd:element maxOccurs="unbounded" minOccurs="0" name="population" type="gov:Property"/>
      <xsd:element maxOccurs="unbounded" minOccurs="0" name="postal-code" type="gov:Property"/>
      <xsd:element maxOccurs="unbounded" minOccurs="0" name="w-number" type="gov:Property"/>
      <xsd:element maxOccurs="unbounded" minOccurs="0" name="denomination" type="gov:Property"/>
      <xsd:element maxOccurs="unbounded" minOccurs="0" name="municipal-id" type="gov:Property"/>
      <xsd:element maxOccurs="unbounded" minOccurs="0" name="area" type="gov:Property"/>
```

<http://gov.genealogy.net/services/ComplexService?wsdl>



## doppelte Einträge (Mehrfachkennungen)

# Nordrhein-Westfalen

[[Bearbeiten](#)]

- BUSUNG\_W4814 --> BUSAMPJO41GX Buschkamp
- HEIIDEJO42GC --> HEIIDE\_W4801 Heidsiekerheide
- HORELD\_W4801 --> HORELDJO42GB Horstmannsfeld
- THOMASJO42GC --> PEPIERJO42GC Peppmeier, Thomas
- GUNYE1JO42HB --> GUNYERJO42HB Guntemeyer,  
Guntenhof
- object\_171582 --> object\_171566 Kirche Bl-Stieghorst
- object\_171581 --> object\_171565 Kirchspiel Bl-Stieghorst

<http://wiki-de.genealogy.net/GOV/Mehrfachkennungen>

## Excel-Datei für Erfassung von Kirchspielen

	A	B	C	D	E	F	G	H	I
	Orts- name	GOV- Objektyp	GOV-ID Ort	GOV-ID Kirchspiel/ Pfarrei	Quicktext für Kirchspiel/Pfarrei Schreibweise: Ort (Kirche), wenn Kirche gefüllt, sonst nur Ort	Quicktext für Kirche wenn Kirchennamen gefüllt, dann diesen, sonst Ortsname	Anzahl Gläubige	Quellen- Ref. (Seite oder Nummer)	Name der Kirche
1									
2									
3	Diözese:	RK_BISTU M1			Quelle	QUELLE1			
4							Jahr	2005	
5	Erstes Dekanat	Dekanat	ERSTES_DEKAN AT		ERSTES_DEKANAT = neues Objekt; ERSTES_DEKANAT gehört zu RK_BISTUM1 sagt QUELLE1, heißt (auf deu) Erstes Dekanat sagt QUELLE1 (Dekanat 1), ist Dekanat;				
6	Ein Ort	Pfarrei	ABCABCXX00XX	RK_KSP_ABCABCXX00 XX	RK_KSP_ABCABCXX00XX = neues Objekt; RK_KSP_ABCABCXX00XX hat 2005 Einwohner 600 sagt QUELLE1, hat Konfession rk, gehört zu ERSTES_DEKANAT, heißt (auf deu) Ein Ort (St. Johannes Nep.) sagt QUELLE1 (11).	RK_KIRCHE_ABCABCXX00XX = neues Objekt; RK_KIRCHE_ABCABCXX00XX hat Konfession rk, repräsentiert RK_KSP_ABCABCXX00XX, heißt (auf deu) St. Johannes Nep. sagt QUELLE1	600	1.1	St. Johannes Nep.
7	Noch ein Ort	Pfarrei	ABCABCXX00YY	RK_KSP_ABCABCXX00 YY	RK_KSP_ABCABCXX00YY = neues Objekt; RK_KSP_ABCABCXX00YY hat 2005 Einwohner 1155 sagt QUELLE1, hat Konfession rk, gehört zu ERSTES_DEKANAT, heißt (auf deu) Noch ein Ort sagt QUELLE1 (12), ist Pfarrei;	RK_KIRCHE_ABCABCXX00YY = neues Objekt; RK_KIRCHE_ABCABCXX00YY hat Konfession rk, repräsentiert RK_KSP_ABCABCXX00YY, heißt (auf deu) Noch ein Ort sagt QUELLE1 ist (auf deu) Kirche.	1155	1.2	
8									
9									
10									
11									
12									
13									
14									

GOV-ID des  
Bistums/Diözese aus  
GOV herausuchen

Alias für neues  
Dekanat

GOV-ID für den Ort  
aus dem GOV  
raussuchen

GOV-ID für  
Kirchspiel/Pfarrei, bei  
mehreren Kirchen im  
Ort hinten noch Ziffern  
eintragen

GOV-ID der Quellenangabe,  
Quellenangabe kann sein Elenchus oder  
Schematismus oder Kirchspielverzeichnis

generierter Ein-Mal-  
Quicktext zum  
Anlegen des  
Objektes Pfarrei

Jahreszahl für Anzahl  
der Gläubigen aus  
Schematismus

Patron

Zählung der Pfarrei  
im Schematismus

generierter Ein-Mal-  
Quicktext zum  
Anlegen des  
Objektes Pfarrei

# Excel-Datei für Erfassung GOV-IDs

Microsoft Excel - neuerort.xls

Datei Bearbeiten Ansicht Einfügen Format Extras Daten Fenster ?

A8 = Eingabe

1	Generierung GOV-ID aus Ortsname und Koordinaten							Alias oder GOV ID der Quelle	fremdsprachiger Name	für Regionen außerhalb Dt.				
2	Hilfe: <a href="http://wiki-de.genealogy.net/GOV/FAQ_zur_Dateneingabe#Koordinaten">http://wiki-de.genealogy.net/GOV/FAQ_zur_Dateneingabe#Koordinaten</a>													
3	1. Name	Objekt (Stadt, Dorf...)	Breite (mit Komma)	Länge (mit Komma)	Höhe (optional)	Quelle Name (optional)	Seite Quelle (optional)	gehört zu Kreis (GOV-ID oder Alias)	Quelle gehört (optional)	2. Name	2. Sprach-Nummer	PLZ	PLZ ab	
4	Steffenshagen	Wohnplatz	54,116	13,3036		OT_RP	S. 20	xyz	OT_RP_2007			123	1993	
6	<div style="border: 1px solid black; padding: 5px;"> <p>hier Ortsnamen einfügen</p> </div> <div style="border: 1px solid black; padding: 5px;"> <p>Objekttyp (ggf. mit Quellenangabe)</p> </div> <div style="border: 1px solid black; padding: 5px;"> <p>unten berechnet</p> </div> <div style="border: 1px solid black; padding: 5px;"> <p>Alias oder GOV-ID der Quelle</p> </div>							<div style="border: 1px solid black; padding: 5px;"> <p>STEGENJ064PC = neues Objekt; STEGENJ064PC heißt (auf deu) Steffenshagen sagt OT_RP_2007(S. 20), gehört zu xyz sagt OT_RP_2007, hat ab 1993 PLZ 123, Dist (auf deu) Wohnplatz,</p> </div>		<div style="border: 1px solid black; padding: 5px;"> <p>Formel = Excel-Makro mit Parametern</p> </div>				
8	<b>Eingabe</b>	<b>Umrechnung mit Formeln</b>					<b>Ausgabe (Höhe,Breite,Länge)</b>							
9	Google-Earth													
10	54.0529°						54,0529							
11	21.41°						21,4100							
12	<b>Top 50 CD (Deutschland)</b>							598						
13	6.95587 Ost, 50.33759 Nord, 598 m							50,3376						
14								6,9559						
15	<b>GOV (z.B. zum Runden von Koordinaten oder "Clonen" von Orten)</b>							6						
16	liegt bei 54.1156°N 13.3036°O 6m;							54,1156						
17								13,3036						
18	<b>Mapy.cz (Tschechische Republik)</b>													
19	Loc: 50°44'54.43"N; 14°15'46.17		8	23	50	14	50,7485							
20			11	26	44	15	14,2628							
21			18	33	54,43	46,17								
22	<b>Amap (Österreich)</b>													
23	http://www.austrianmap.at/amap/detailWin.php?point=@14%B001%2725%27%27148%B009%2753%27%27&task=2&projid=LAM_WGS84&utmPoint=@427421 335098													
24														
25			3	14	3	48	48,1647							
26			6	1	6	9	14,0236							
27			9	25	9	53								

die gewünschte Ausgabe in die Zellen C4, D4 und ggf. E4 mit ... eintragen

in Zahl umgerechnet und gerundet auf 4 Dezimalstellen

von hier aus kopieren

Formel = Excel-Makro mit Parametern

STEGENJ064PC = neues Objekt; STEGENJ064PC heißt (auf deu) Steffenshagen sagt OT\_RP\_2007(S. 20), gehört zu xyz sagt OT\_RP\_2007, hat ab 1993 PLZ 123, Dist (auf deu) Wohnplatz,

Alias oder GOV ID der Quelle

fremdsprachiger Name

für Regionen außerhalb Dt.

gehört zu Kreis (GOV-ID oder Alias)

Quelle gehört (optional)

2. Name

2. Sprach-Nummer

PLZ

PLZ ab

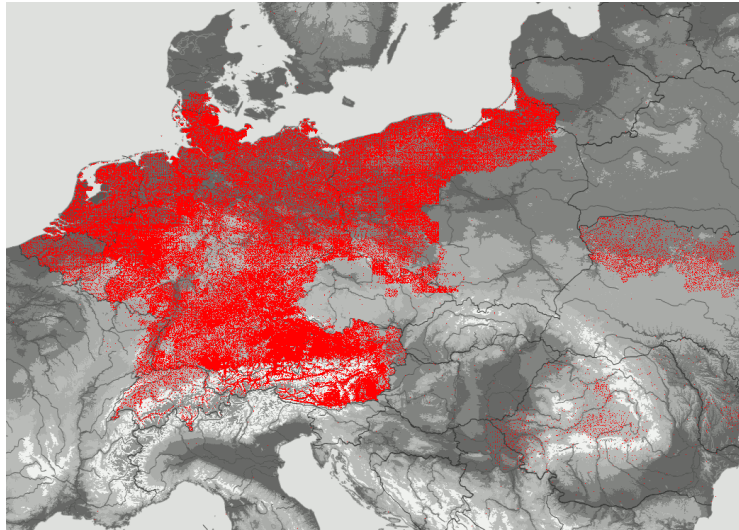


**GOV: Das historisch genealogische Ortsverzeichnis**

**Ein Mitmach-Projekt  
des  
Vereins für Computergenealogie e.V.  
<http://gov.genealogy.net>**



## Orte im Genealogischen Ortsverzeichnis (GOV)



Stand der Karte: August 2008

Das Genealogische Ortsverzeichnis GOV enthält über 300.000 Orte. Jeder rote Punkt auf der obigen Karte ist ein Ort mit Koordinaten. Das Verzeichnis umfasst das heutige Deutschland und seine Vorgänger. Es sind vereinzelt auch Regionen außerhalb Deutschlands enthalten.



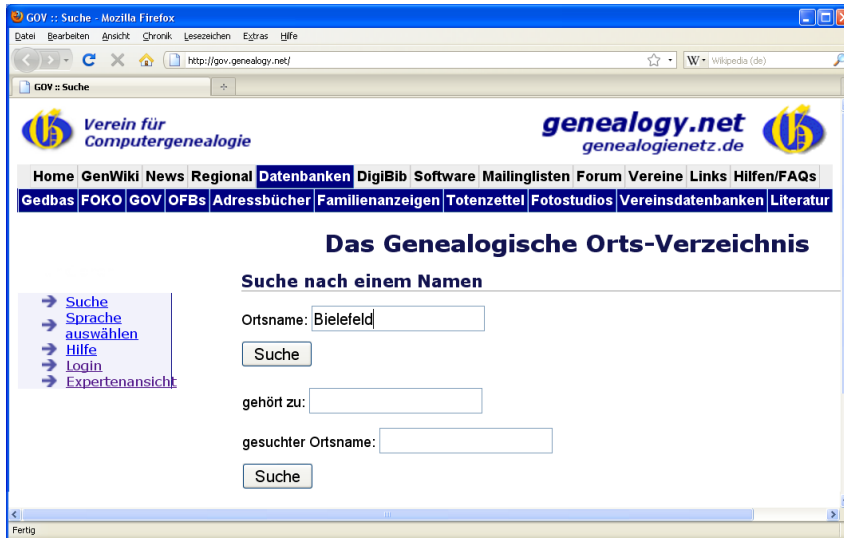
## Der Anfang



Begonnen wurde das Genealogische Ortsverzeichnis 1992 vom Koblenzer Genealogen Heinz Augustin. 1994 stellte er seine Arbeit daran ein.

Seit 1995 wird das GOV im Verein für Computergenealogie weiterentwickelt. Anhand topographischer Karten (TK 25) wurden zwischen 1995 und 2000 tausende Orte erfasst mit Ortsname, Zusatz, Staat, Territorium, Koordinaten in Grad und Minuten, alter und neuer Postleitzahl und Gemeindeschlüssel (GKZ). Aus den Koordinaten wurde der Maidenhead-Lokator für die GOV-ID und die Nummer der topographischen Karte 1:25.000 berechnet, die für Prüfungen herangezogen werden kann.

## Startseite Benutzeransicht

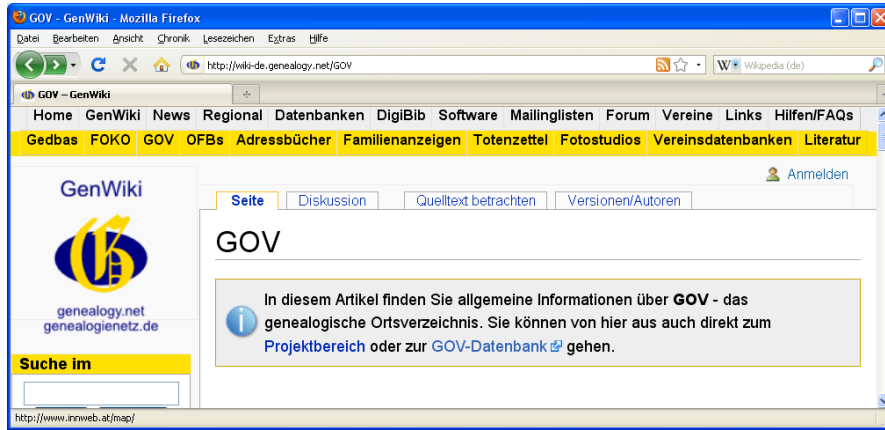


The screenshot shows a Mozilla Firefox browser window with the address bar containing `http://gov.genealogy.net/`. The page title is "GOV :: Suche". The website header includes the logo for "Verein für Computergenealogie" and "genealogy.net genealogienetz.de". A navigation menu contains links for Home, GenWiki, News, Regional, Datenbanken, DigIBib, Software, Mailinglisten, Forum, Vereine, Links, Hilfen/FAQs, Gedbas, FOKO, GOV, OFBs, Adressbücher, Familienanzeigen, Totenzettel, Fotostudios, Vereinsdatenbanken, and Literatur. The main heading is "Das Genealogische Orts-Verzeichnis". Below it, the section "Suche nach einem Namen" features two search forms. The first form has an "Ortsname:" label, a text input field containing "Bielefeld", and a "Suche" button. The second form has a "gehört zu:" label, a text input field, a "gesuchter Ortsname:" label, another text input field, and a "Suche" button. On the left side, there is a vertical menu with links: "Suche", "Sprache auswählen", "Hilfe", "Login", and "Expertenansicht". The browser's status bar at the bottom shows "Fertig".

Gibt man in die Adresszeile des Internet-Browsers die Adresse ein gelangt man auf die Suchseite.

Links der Link zur Hilfe.

## Hilfeseite im GenWiki



Auf dieser Hilfeseite im GenWiki wird das GOV kurz vorgestellt.  
Im Projektbereich wird das Vorgehen von Bearbeitern für Bearbeiter ausführlich beschrieben.





## Projektseite im GenWiki

### GOV/Projekt

---

< GOV

Das GOV-Projekt ist so offen angelegt, dass jeder Interessierte mitarbeiten kann. In den folgenden Artikeln finden Sie detaillierte Informationen, wie Daten in GOV eingegeben werden können.

Bearbeiter tragen sich auf der jeweiligen Unterseite von [GOV-Datenerfassungen](#) für den Bereich ein, den sie bearbeiten möchten.

Für die Projektmitarbeiter gibt es eine interne Mailingliste, an der jeder, der bei der Bearbeitung von Ortsdaten mithelfen möchte, teilnehmen kann (<http://list.genealogy.net/mm/listinfo/gov-develop> [↗](#)).



## Stufen der Bearbeitung

- **Ersterfassung**
  - ▶ Ort: Koordinaten, Region, Postleitzahl
  - ▶ Strukturen zum Erfassungszeitpunkt
  
- **Maschinelle Zuordnung**
  - ▶ Zuordnung von Orten zu Kreisen, Gemeinden
  
- **Historie mit amtlichen Unterlagen**
  - ▶ Gemeinde, Ortsteil, Siedlung
  - ▶ Kirche, Kirchspiel
  
- **Kirchliche Zugehörigkeiten**
  - ▶ Ort, Kirchspiel, Kirche

Die Ersterfassung der meisten Orte erfolgte in den Jahren 1995 bis 2000. Wenn eine Zuordnung von Orten zu Landkreisen erfasst wurde, dann die zu jenem Zeitpunkt gültige. In einigen Regionen gab es inzwischen Gebietsreformen, so dass diese Zuordnungen bald nicht mehr aktuell waren. Daher erfolgte vor ein paar Jahren in einigen Regionen eine maschinelle Zuordnung von Orten zu Kreisen und Gemeinden, die jedoch immer manuelle Nacharbeiten erfordert.

Der wichtigste Schritt - mit der meisten Arbeit - ist die Präzisierung anhand amtlicher Unterlagen. Wenn die benötigten Orte einer Region erfasst sind kann eine Zuordnung der Orte zu den Kirchspielen der Religionen erfolgen womit das eigentliche Ziel erreicht ist.



## Datenerfassungen

### GOV-Datenerfassungen

---

(Bitte weiter aktualisieren/ändern/ausbauen und versuchen Verantwortliche für übergeordnete Einheiten zu finden)

Die Unterteilungen sollten dabei bis auf Kreisebene runtergehen.

Pro Kreis sollte dann ein Verantwortlicher gefunden werden, der diesen koordiniert.

Deutschland (heute)

---

#### Verwaltungsgliederung

- [GOV-Daten Baden-Württemberg](#)
- [GOV-Daten Bayern](#)
- [GOV-Daten Berlin/Brandenburg](#)

<http://wiki-de.genealogy.net/GOV/Datenerfassungen>

Auf den Seiten der Datenerfassungen kann der Stand für die Regionen nachgesehen werden.



## Inhalt Datenerfassungsseite

- **Stand allgemein**
  - ▶ **Beschreibung des Vorgehens**
  
- **Hilfsmittel**
  - ▶ **amtliche Verzeichnisse der Länderstatistik**
  - ▶ **Landkarten (digitale), z.B. Top 50**
  - ▶ **Regionalliteratur**
  
- **Verwaltungsgliederung**
  - ▶ **Stand je Region, z.B. je Bezirk, Kreis, kreisfreie Städte**
  
- **[http://wiki-de.genealogy.net/GOV-Daten\\_Sachsen-Anhalt](http://wiki-de.genealogy.net/GOV-Daten_Sachsen-Anhalt)**



## Inhalte des Verzeichnisses

- **Orte**
  - ▶ Stadt, Dorf, Vorwerk, Bahnhof, Siedlung,...
  
- **kirchliche Verwaltung**
  - ▶ Kirchspiel, Kirche, Kirchenkreis, Bistum,...
  
- **staatliche Verwaltung**
  - ▶ Bundesland, Regierungsbezirk, Kreis, Gemeinde
  - ▶ Verwaltungsgemeinschaften, Ämter, Verbandsgemeinden
  
- **Gerichtsbarkeit**
  - ▶ Amtsgericht, Landgericht, Vogtei,...

Die Einträge in das Verzeichnis kann man grob in vier Gruppen unterteilen: Orte, kirchliche Verwaltung, die staatlicher Verwaltung und Gerichtsbarkeit. Insgesamt können über 100 verschiedene Eintragstypen (Objekte) erfasst werden, die fast alle im GenWiki beschrieben sind.



## Einträge (Objekte)

- **Eigenschaften**
  - ▶ **geographische Lage (Koordinaten)**
  - ▶ **Namen in verschiedenen Sprachen**
  - ▶ **Namensänderungen**
  - ▶ **Einwohnerzahlen, Postleitzahlen**
  
- **Zugehörigkeiten**
  - ▶ **Gebietskörperschaften**  
Gemeinde zu Kreis zu Regierungsbezirk zu Bundesland
  - ▶ **Verwaltung: Gemeinde zu Amt**
  - ▶ **kirchlich: Kirche zu Kirchspiel zu Kirchenkreis zu Diözese...**

Jeder Eintrag, Objekt genannt, hat Eigenschaften.

- Orte können eine geographische Lage, also Koordinaten haben.
- Jeder Eintrag hat einen oder mehrere Namen möglicherweise in verschiedenen Sprachen in bestimmten Zeiträumen oder zu bestimmten Zeitpunkten.
- Namensänderungen können eingetragen werden.
- Einwohnerzahlen mit Jahr oder Datum, alte und neue Postleitzahlen und deren Änderungen.



## Beschreibungssprache Quicktext (Auszug)

- liegt bei *Position*
  - liegt bei 52.2158°N 8.8278°O 48m
- Datumszusätze
  - ab *Datum* bis *Datum*
- heißt *Datum Sprachcode Name*
- ist *Datum Objekt-Typ*
- hat *Datum Einwohner Zahl*
- hat *Datum PLZ Postleitzahl*

<http://wiki-de.genealogy.net/GOV/Quicktext>

Der **GOV Quicktext** ist das Eingabeformat das GOV.  
Details: <http://wiki-de.genealogy.net/GOV/Quicktext>



## Anmeldung zum Bearbeiten

<ul style="list-style-type: none"><li>→ <a href="#">Suche</a></li><li>→ <a href="#">Sprache auswählen</a></li><li>→ <a href="#">Hilfe</a></li><li>→ <a href="#">Login</a></li><li>→ <a href="#">Expertenansicht</a></li></ul>	<b>Suche nach einem Namen</b> Ortsname: <input type="text"/> <input type="button" value="Suche"/>
---	---

<b>Login</b>
Benutzername: <input type="text" value="MeinUser"/>
Paßwort: <input type="password" value="●●●●●●"/>
<input type="button" value="Anmelden"/>

Anmeldung neue Benutzer:  
<http://wiki-de.genealogy.net>

 [Anmelden](#)

Die Anmeldung im GOV erfolgt mit dem gleichen Benutzernamen und Passwort, wie im GenWiki. Ein Benutzername kann auf der Seite <http://wiki-de.genealogy.net> beantragt werden, oben rechts gibt es einen Link „Anmelden“.





## Expertenansicht nach Anmeldung

### Das Genealogische Orts-Verzeichnis

Angemeldet als **Peter Lingnau**

#### Das Genealogische Orts-Verzeichnis

- [Suche](#)
- [Abmelden](#)
- [Sprache auswählen](#)
- [Letzte Änderungen](#)
- [GOV-Objekte ohne übergeordnetes Objekt](#)

Nach der Anmeldung wird der Benutzername unter der Überschrift rot eingublendet.



### Beispiel für Quicktext (Bielefeld)

adm\_135711

gehört ab 1878-10-01 zu adm\_369057 sagt source\_301236,

hat 1995 Einwohner 324066 sagt source\_284814,

hat 1944 PLZ 21 sagt source\_290483,

hat ab 1961 bis 1993 PLZ W4800,

hat ab 1993 PLZ 33501–33739,

heißt (auf deu) **Bielefeld**,

ist ab 1816 bis 1878-09-30 (auf deu) Stadt (Siedlung),

ist ab 1878-10-01 (auf deu) kreisfreie Stadt;

Live-Vorführung:

[http://gov.genealogy.net/ShowObject.do?id=adm\\_135711](http://gov.genealogy.net/ShowObject.do?id=adm_135711)

Hier ein Auszug aus dem Quicktext für die Stadt Bielefeld.

In der ersten Zeile steht die GOV-ID, ein Schlüssel-Wert, der automatisch bei Anlage eines Eintrages im GOV erzeugt wurde.


Rot hervorgehoben sind die Quicktext-Schlüsselworte.

Zu lesen als: Bielefeld gehört ab dem 1.10.1878 zu einer GOV-ID (hier ein Regierungsbezirk). Als Quelle ist ein Buch angegeben. Die Postleitzahlen haben sich im Laufe der Zeit geändert. Aus den letzten Zeilen kann man lesen, dass Bielefeld 1816 eine Stadt war und seit dem 1.10.1878 eine kreisfreie Stadt ist.



## Verwaltungsreformen

**VERZEICHNISSE**




**Verzeichnis**

**Sachsen-Anhalt  
nach der  
Kreisgebietsreform  
am 1. 7. 2007**

Verzeichnis der Gebietsstruktur

Bestellnummer:  
29010

  
SACHSEN-ANHALT

### Änderungsübersicht

Kreisfreie Stadt/ Landkreis	Kreisstruktur ab 1.7.2007		Kreisstruktur bis 30.06.2007	
	Gemeinden am 1.12.2006	Fläche am 31.12.2005 in km <sup>2</sup>	Kreisfreie Stadt/ Landkreis	Gemeinden am 1.12.2006
Börde	117	2 366	Bördekreis	36
			Ohrekreis	81
Burgenland	120	1 414	Burgenlandkreis	87
			Weißenfels	33
Harz	77	2 104	Halberstadt	21
			Quedlinburg	25
			Wernigerode	30

<http://www.statistik.sachsen-anhalt.de>

Zu jeder Verwaltungsreform gibt es ein amtliches Dokument. Hier ein Beispiel für das Bundesland Sachsen-Anhalt aus dem Jahre 2007 in dem Landkreise zusammengelegt wurden.



## Historische Strukturen

### Blankenburg (Harz)

#### Namen

- Blankenburg (Harz) (deu)

#### Typ

- Stadt

#### Verwaltungsgliederung

**Blankenburg (Harz)** gehört (im Zeitraum ... - ...) zu

- [Blankenburg](#) (- 1950) (Landkreis)
- [Ascherleben, Quedlinburg](#) (1950 - 1952) (Landkreis)
- [Harz](#) (2007-07-01 -) (Landkreis)
- [Blankenburg](#) (1994 -) (Verwaltungsgemeinschaft)
- [Grafschaft Wernigerode, Wernigerode](#) (1952 - 2007-06-30) (Landkreis)

#### Geographische Informationen

Breite / Länge /



Bis 1950 gehörte die Stadt Blankenburg zum Landkreis Blankenburg, ab 1950 zum Landkreis Quedlinburg (der auch Landkreis Aschersleben hieß), ab 1952 bis 2007 gehörte sie zum Landkreis Wernigerode und heute zum Landkreis Harz.

## Aufarbeitung von Quellen

CLXPOM - ABBYY FineReader 7.0 Professional Edition - [242]

Datei Bearbeiten Anzeigen Stapel Bild Verarbeiten Extras Fenster Hilfe

Deutsch

Alphabetisches Verzeichnis  
der Gemeindeflehen und Wohnplätze der Provinz Pommern.

Die fettgedruckte Ziffer ist die Nummer des Flehens, die gewöhnliche die Nummer der Gemeindeflehen. Ferner bedeutet: St = Städtchen, St\* = Städtchen, G = Gutsbezirk, G\* = Gutsbezirk

Alt Damero 19.125	Alt Damero 19.125	Alt Damero 19.125	Alt Damero 19.125
Mahlbeck 15.88	Mahlbeck 15.88	Mahlbeck 15.88	Mahlbeck 15.88
Mahlgraben 19.145	Mahlgraben 19.145	Mahlgraben 19.145	Mahlgraben 19.145
Mahlgraben 19.145	Mahlgraben 19.145	Mahlgraben 19.145	Mahlgraben 19.145

Siten: 1/47

Peter Lingnau      GOV Workshop, 61. Deutscher Genealogentag      Bielefeld, 13.09.2009

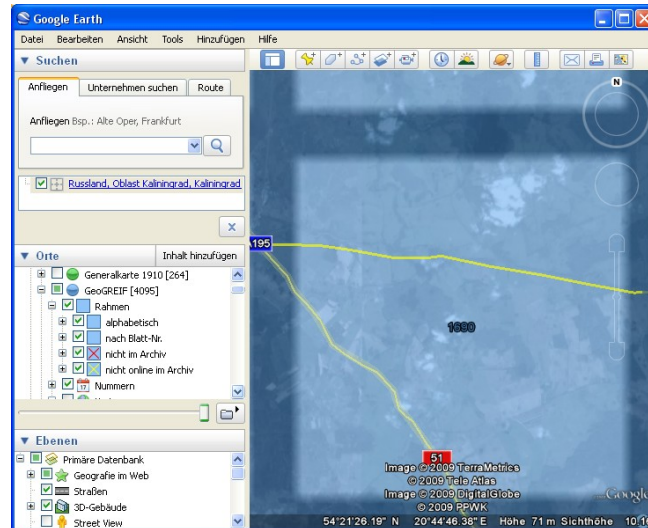
Zur Bearbeitung historischer Strukturen werden im GOV viele Gemeindeverzeichnisse aus der Zeit zwischen 1900 und 1915 verwendet. Um diese Informationen in eine Tabellenform zu bringen, werden sie mit einem Programm zur Texterkennung (OCR) bearbeitet. Hier wird das Register eines Gemeindeverzeichnisses erfasst – jeder Wohnplatz (Siedlung) hat hier eine Nummer, mit der er zu einer Gemeinde zugeordnet werden kann.



## Historische Karten

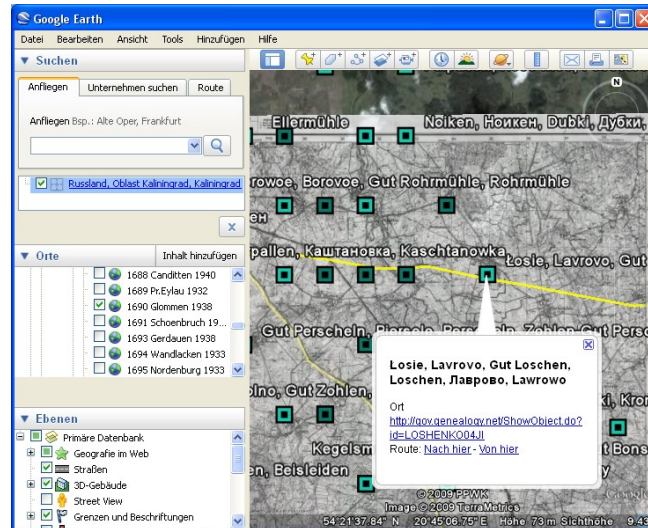
- **Sammlung historischer Karten zur Anzeige in Google Earth**
  - ▶ siehe Vortrag von Marco Fischer
  - ▶ Einblenden von historischen Karten
  - ▶ [http://wiki-de.genealogy.net/Historische\\_Landkarten\\_in\\_GoogleEarth](http://wiki-de.genealogy.net/Historische_Landkarten_in_GoogleEarth)

## Historische Karten – Suche der passenden Karte



Um eine passende Karte zu ermitteln, navigiert man in die gewünschte Region. Dann kann man sich die Kartengrenzen als Rahmen mit den Nummern einblenden.

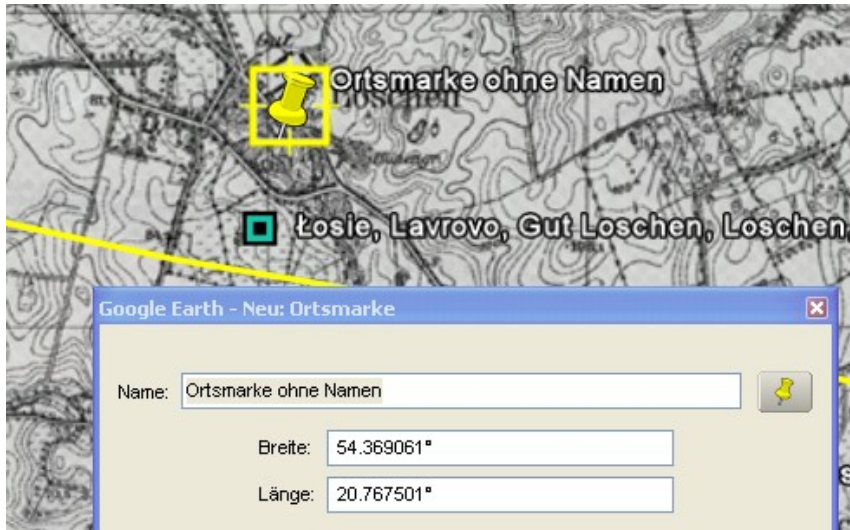
## Historische Karte mit Orten aus GOV



Hier wurde als Region der Oblast Kaliningrad ausgewählt und die Karte Nr. 1690 eingeblendet. In die Darstellung wurden die Orte des Kreises „Preußisch Eylau“ über den „Google Earth“-Link der GOV-Seite des Kreises eingeblendet. Man erkennt, dass die ursprünglichen Erfasser, die Koordinaten nun mit Grad und Minuten erfasst haben, somit sind die Koordinaten nur eine erste Orientierung.



## Koordinaten bestimmen



Angenommen, die Karte ist korrekt justiert, kann man nun die Koordinaten eines Ortes neu ermittelt, in dem man eine Ortsmarke setzt (gelbe Reisszwecke) und die Koordinaten in das GOV überträgt. Unter Tools, Optionen ist die Anzeige ggf. auf Dezimalgrad umzustellen.



## Netzwerkdienste für Ortsverzeichnisse

- **Web Service**
  - ▶ Zugang zu Daten per Programm
- **Geodatenzentrum**
  - ▶ zentraler Geodatenservice der deutschen Landesvermessung
  - ▶ historische deutsche Ortsnamen
  - ▶ <http://www.geodatenzentrum.de>
- **GeoNames geographical database**
  - ▶ <http://www.geonames.org/export/>
- **GOV**
  - ▶ <http://wiki-de.genealogy.net/GOV/Webservice>



## GOV-Webservice (Auszug WSDL)

```
- <wsdl:definitions targetNamespace="http://gov.genealogy.net/ws">
- <wsdl:types>
- <xsd:schema elementFormDefault="qualified" targetNamespace="http://gov.genealogy.net/data">
  <xsd:element name="object" type="gov:object"/>
  <xsd:element name="archive" type="gov:archive"/>
  <xsd:element name="source" type="gov:source"/>
- <xsd:complexType name="GovItem">
  <xsd:sequence/>
  <xsd:attribute name="id" type="xsd:token" use="required"/>
  <xsd:attribute name="last-modification" type="xsd:dateTime" use="optional"/>
  <xsd:attribute name="deprecated" type="xsd:token" use="optional"/>
</xsd:complexType>
- <xsd:complexType name="object">
- <xsd:complexContent>
  - <xsd:extension base="gov:GovItem">
    - <xsd:sequence>
      <xsd:element maxOccurs="1" minOccurs="0" name="position" type="gov:Position"/>
      <xsd:element maxOccurs="unbounded" minOccurs="0" name="external-reference" type="gov:Property"/>
      <xsd:element maxOccurs="unbounded" minOccurs="0" name="url" type="gov:Property"/>
      <xsd:element maxOccurs="unbounded" minOccurs="0" name="name" type="gov:Property"/>
      <xsd:element maxOccurs="unbounded" minOccurs="0" name="type" type="gov:Property"/>
      <xsd:element maxOccurs="unbounded" minOccurs="0" name="population" type="gov:Property"/>
      <xsd:element maxOccurs="unbounded" minOccurs="0" name="postal-code" type="gov:Property"/>
      <xsd:element maxOccurs="unbounded" minOccurs="0" name="w-number" type="gov:Property"/>
      <xsd:element maxOccurs="unbounded" minOccurs="0" name="denomination" type="gov:Property"/>
      <xsd:element maxOccurs="unbounded" minOccurs="0" name="municipal-id" type="gov:Property"/>
      <xsd:element maxOccurs="unbounded" minOccurs="0" name="area" type="gov:Property"/>
    
```

<http://gov.genealogy.net/services/ComplexService?wsdl>

Der Webservice beschreibt „sich selbst“ mit Hilfe der Web Service Description Language (WSDL).



## doppelte Einträge (Mehrfachkennungen)

### Nordrhein-Westfalen

[[Bearbeiten](#)]

- BUSUNG\_W4814 --> BUSAMPJO41GX Buschkamp
- HEIIDEJO42GC --> HEIIDE\_W4801 Heidsiekerheide
- HORELD\_W4801 --> HORELDJO42GB Horstmansfeld
- THOMASJO42GC --> PEPIERJO42GC Peppmeier, Thomas
- GUNYE1JO42HB --> GUNYERJO42HB Guntemeyer,  
Guntenhof
- object\_171582 --> object\_171566 Kirche Bl-Stieghorst
- object\_171581 --> object\_171565 Kirchspiel Bl-Stieghorst

<http://wiki-de.genealogy.net/GOV/Mehrfachkennungen>



## Excel-Datei für Erfassung von Kirchspielen

A	B	C	D	E	F	G	H	I
Orts- name	GOV- Objekttyp	GOV-ID Ort	GOV-ID Kirchspiel/ Pfarrei	Quickttext für Kirchspiel/Pfarrei Schreibweise: Ort (Kirche), wenn Kirche gefällt, sonst nur Ort	Quickttext für Kirche wenn Kirchename gefällt, dann dieser, sonst Ortsname	Anzahl Gläubige	Quellen- Ref. (Seite oder Nummer)	Name der Kirche
			GOV-ID des Bistums/Diözese aus GOV heraussuchen	Quelle QUELLE1				
1								
2								
3	Diözese	RK_BISTU MI				Jahr	2005	
4	Erstes Dekanat		ERSTES_DEKAN AT	Alias für neues Dekanat	generierter Ein-Mal- Quickttext zum Anlegen des Objektes Pfarrei			Jahreszahl für Anzahl der Gläubigen aus Schematismus
5	Ein Ort		ABCABC0000XX	ERSTES_DEKANAT = neues Objekt: ERSTES_DEKANAT gehört zu RK_BISTUMI sagt QUELLE1 heißt (auf deu) Erstes Dekanat sagt QUELLE1 (Dekanat 1). ist Dekanat. RK_KSP_ABCABC0000X = neues Objekt: RK_KSP_ABCABC0000X hat 2005 Einwohner 500 sagt QUELLE1. hat Konfession rk. gehört zu ERSTES_DEKANAT. heißt (auf deu) Ein Ort (St. Johannes Nep.) sagt QUELLE1 (1). RK_KIRCHE_ABCABC0000Y = neues Objekt: RK_KIRCHE_ABCABC0000Y hat Konfession rk. repräsentiert RK_KSP_ABCABC0000X. heißt (auf deu) St. Johannes Nep. sagt QUELLE1. ist auf deu Kirche.			800 11	St. Johannes Nep.
6	Noch ein Ort		ABCABC0000YY	GOV-ID für den Ort aus dem GOV raussuchen	generierter Ein-Mal- Quickttext zum Anlegen des Objektes Pfarrei			Patron
7			ABCABC0000YY	GOV-ID für Kirchspiel/Pfarrei, bei mehreren Kirchen im Ort hinten noch Ziffern eintragen			155 12	
8				GOV-ID der Quellenangabe. Quellenangabe kann sein Elenchus oder Schematismus oder Kirchspielverzeichnis				Zählung der Pfarrei im Schematismus
9								
10								
11								
12								
13								
14								

